

*Śladami
Polskości
Po Kresach*

WYSTAWA EDWARDA BIENIA

II RP



2 LWOWSKI RATUSZ



Lwów



3 POMNIK ADAMA MICKIEWICZA. BUDOWANY W 1901 R.

LWÓW

35 LWÓW

LWÓW WRAZ Z ZIEMIAMI OKOLICZNYMI ZOSTAŁ PRZYŁĄCZONY DO KORONY W 1340 ROKU PRZEZ KRÓLA KAZIMIERZA WIELKIEGO- WÓWCZAS PRAWNEGO SPADKOBIERCY TYCH ZIEM. OKOŁO 1362 ROKU ROZPOCZĘTO BUDOWĘ NA WYSOKIEJ GÓRZE MUROWANY ZAMEK - ZWANY WYSOKIM. BYŁA TO WAROWNIA W KSZTAŁCIE CZWOROBOKU Z 4-MA KOLISTYMI BASZTAMI W NAROŻNIKACH I ZESPOŁEM BRAMNYM. NA PRZESTRZENI WIEKÓW XV I XVI BYŁ ON ROZBUDOWYWANY I WZMACNIANY. W 1648 ROKU ZOSTAŁ ZDOBYTY I ZNISZCZONY PRZEZ KOZAKÓW. ODBUDOWAŁ GO KOMENDANT LWOWA KRZYSZTOF GRODZICKI W 1653 ROKU. WYTRZYMAŁ ON OBLEŻENIE REZUNÓW B. CHMIELNICKIEGO W 1655 ROKU. ODPARŁ W 1672 ROKU OBLEGAJĄCE GO POTĘŻNE WOJSKA TURECKIE. A W 1695 ROKU - POWSTRZYMAŁ OSTATNI NAJAZD Tatarski NA POLSKĘ, PO ZAWARCIU POKOJU W KARLOWICACH POPADŁ W RUINĘ. PO 1772 ROKU WŁADZE AUSTRIACKIE NAKAZAŁY JEGO ROZBIÓRKĘ. OCALAŁ JEDNAK FRAGMENT MURU OBRONNEGO. GODZI SIĘ CHOCIAŻ WYMIENIĆ - OCALAŁE ŚLADY Z PRZESZŁOŚCI. RYNEK MIASTA, KATEDRA LWOWSKA, KOŚCIÓŁ P/W - Św. ELŻBIETY, POMNIK WIEŚCZA POLSKIEGO, OPERĘ LWOWSKĄ, CMENTARZ LYCZAKOWSKI, CMENTARZ ORLĄT LWOWSKICH I WIELE INNYCH MIEJSC I BUDOWLI ŚWIADCZĄCYCH O ODWIECZNEJ POLSKOŚCI TEGO MIASTA.



4 POMNIK POLSKOŚCI
ORLĄT LWOWSKICH



34 Gmach Lwowskiej Opery, dzieło Z.Gorgolewskiego, budowa od 1897 do 1901



LWÓW



29 Gmach Lwowskiej Pałacy Kultury



25 OSOBNELM



LWÓW





30 PALAC POTOCKICH

LWÓW



PIĘKNY GMACH KASYNA SZLACHECKIEGO



19 UNIWERSYTET LWOWSKI, GŁÓWNY BLD. BUDOWA W LATACH 1877-81



20 GŁÓWNY BLD. POLITECHNIKI LWOWSKIEJ, BUDOWANY W 1877 R.



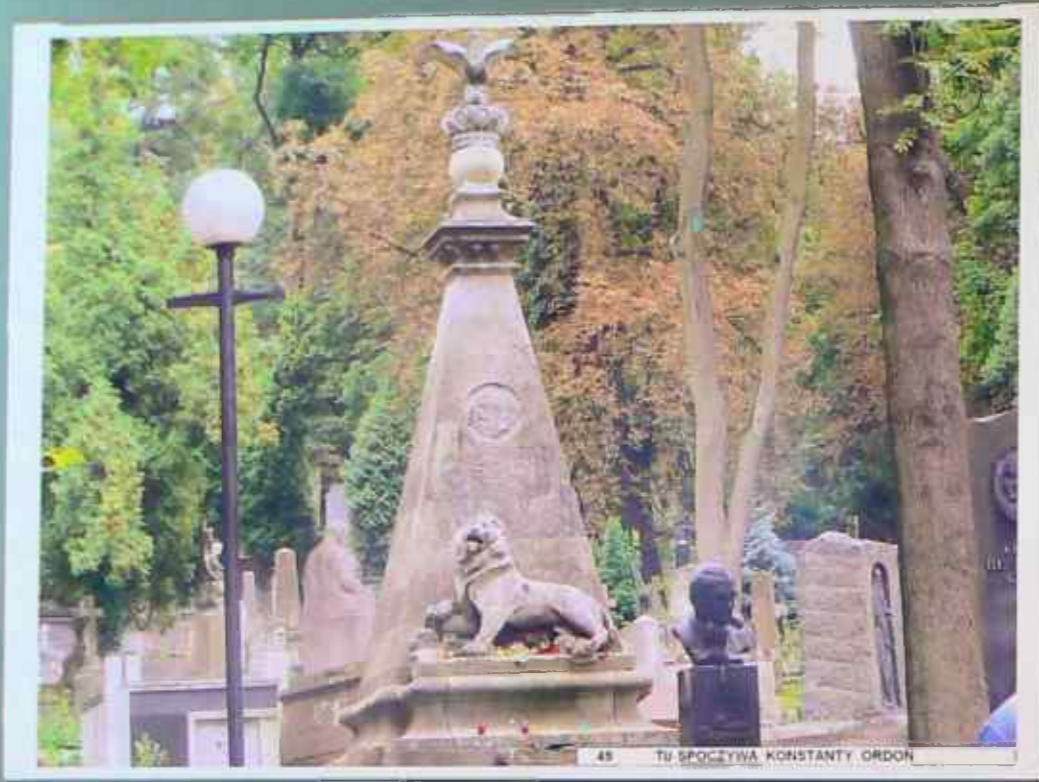
LWÓW



CMENTARZ LYCZAKOWSKI



53 GROB GABRIELI ZAPOLSKIEJ



45 TU SPOCZYWA KONSTANTY ORDON



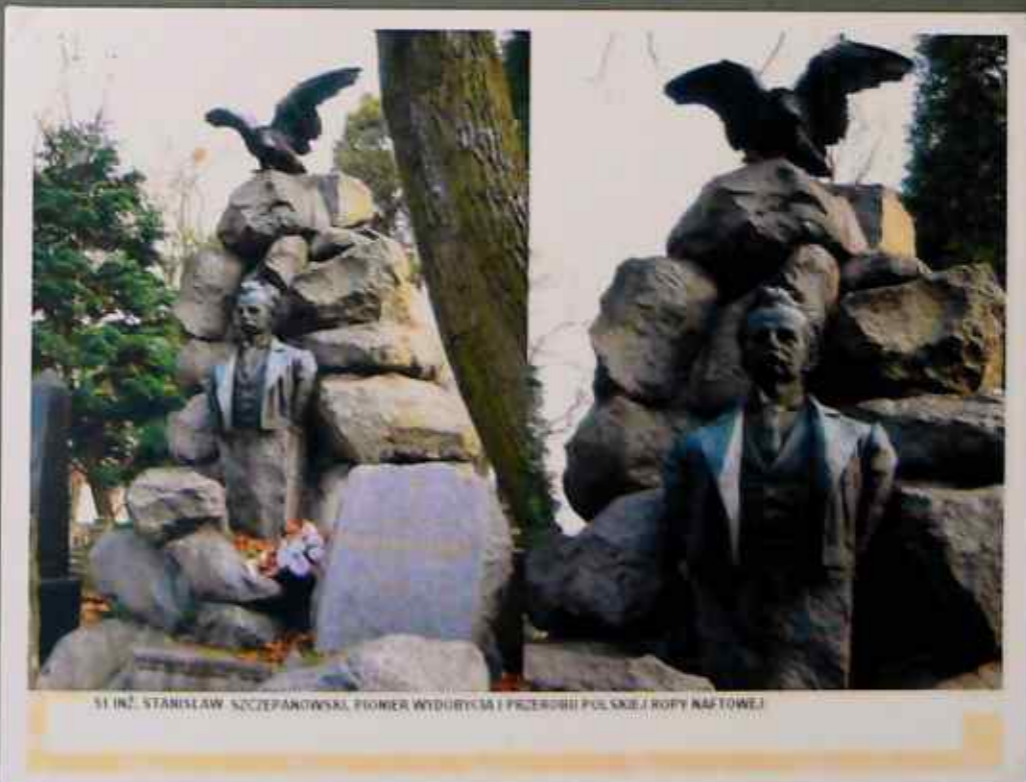
47 Grob Władysława Bełzy

LWÓW

CMENTARZ LYCZAKOWSKI



51 GROB RODZINY HR. STANISŁAWA SKARBKA



51 INŻ. STANISŁAW SZCZEPANOWSKI, PIOMER WYDURYSIA I PRZEBROJU PULSNEJ I ROPY NAFTOWEJ



52 CMENTARZ ORLĄT, OBRONCÓW LWOWA W LATACH 1918-20



53 ZAPOMNIEC OMICH NIE WOLNO

LWÓW

CMENTARZ ORLĄT LWOWSKICH



54 Włoch, polski, austriacki, sowiecki, ukraiński



55 W HOŁDZIE ORLĄTOM LWOWSKIM



STANISŁAWÓW

MAJĄC NA WZGLĘDZIE WZMOCNIENIE OBRONNOŚCI KRAJU PRZED HUNAMI ZE WSCHODU, STANISŁAW POTOCKI WÓWCZAS HETMAN WIELKI KORONNY W 1656 R. POWZIĄŁ MYŚL ZAŁOŻENIA W ROZWIDLENIU DWÓCH RZEK BYSTRZYCY NADWÓRNIANSKIEJ I SOŁOTWIŃSKIEJ GRODU WAROWNEGO BRONIĄCEGO DOSTĘPU DO WNĘTRZA KRAJU HORDOM TATARSKIM, KOZACKIM I TURECKIM. ZADANIE SCEDOWAŁ NA SYNA - ANDRZEJA WÓWCZAS WOJEWODĘ KIJOWSKIEGO PÓŹNIEJSZEGO KASZTELANA KRAKOWSKIEGO I HETMANA POLNEGO KORONNEGO ZAŁOŻYŁ ON NA PUSTKOWIU MIASTO NADAJĄC MU NAZWĘ STANISŁAWÓW KU CZCI SWOJEGO OJCA. W 1662 ROKU TENŻE ANDRZEJ POTOCKI FUNDUJE TAM KOŚCIÓŁ PODNIESIONY W 1669 ROKU PRZEZ Ks Bpa LWOWSKIEGO JANA TARNOWSKIEGO DO RANGI KOLEGIATY. MIEJSCOWOŚĆ CZARNY LAS POD STANISŁAWOWEM- MIEJSCE ZAGŁADY POLSKIEJ INTELIGENCJI W 1941 ROKU DOKONANEJ PRZEZ GESTAPO I ICH SŁUGUSÓW UKRAIŃSKICH NACJONALISTÓW





11 - Stanisławów - brama do zamku Potockich

Brama do zamku Potockich

STANISŁAWÓW



15 - Stanisławów

Kolegiata w Stanisławowie obok II liceum



II Liceum im. J. Piłsudskiego



Kościół Kolejarza



Uratowany i odnowiony kościół NMP w Kołomyi.



KOŁOMY



Wnętrze kościoła odnowione przez Kresowian.



„ZAKŁAD S.S. URSZULANEK „



Dworzec kolejowy, budowa 60-te lata 19 W

27. ZAMEK W KRZEMIENCU

PIERWSZE POLSKIE WZMIANKI O KRZEMIENCU - O WOLYŃSKICH ATENACH
POCHODZĄ Z 1063 ROKU, KIEDY PRZEBYWAŁ TU BOLESŁAW ŚMIĄŁY.
ZAMEK - TWIERDZA ZBUDOWANY BYŁ NA GÓRĄCEJ NAD MIASTEM STROMEJ I
WYSOKIEJ GÓRZE, ZWANEJ GÓRĄ BONY.
WAROWNIĘ ROZBUDOWAŁ WIELKI KSIĄŻE LITEWSKI WITOLD, A PÓŹNIEJ
ROZBUDOWĘ PROWADZIŁA KRÓLOWA BONA.
OBIEKT WCZEŚNIEJ PRZETRWAŁ NAWALY MONGOLÓW I INNYCH AGRESORÓW
W TYM NAJAZD BATUHANA. ZDOBYLI I MOCNO ZNISZCZYLI GO REZUNI
CHMIELNICKIEGO. PO ROZBIORZE POLSKI OD 1795R BYŁ POD ZABOREM
ROSYJSKIM. ZACHOWAŁY SIĘ TYLKO FRAGMENTY RUIN MURÓW I WIEŻY.
W MIEŚCIE ZACHOWAŁY SIĘ BUDOWLE ZABYTKOWE: JEZUICKI KOMPLEKS
KLASZTORNY, GMACH SŁYNNEGO ELITARNEGO LICEUM KRZEMIENIECKIEGO,
SZKOŁA MUZYCZNA, ORAZ KOŚCIÓŁ P / W. - Św. STANISŁAWA BISKUPA, KTÓRY
OBOK LWOWSKIEJ KATEDRY NIEPRZERWANIE FUNKCJONOWAŁ NA TERENIE
DAWNEJ ZIEMI KRESOWEJ BĘDĄCEJ POD WŁADZĄ SOWIECKĄ. W KOŚCIELE TYM
OCALAŁ POMNIK JULIUSZA SŁOWACKIEGO WYKONANY W PARYŻU Z OKAZJI
SETNEJ ROCZNICY URODZIN POETY.
ZACHOWAŁ SIĘ TEŻ DWOREK SŁOWACKICH GDZIE 1809 R URODZIŁ SIĘ NASZ
WIELKI WIESZCZ, OBECNIE W DWORKU JEST CZYNNE MUZEUM SŁOWACKIEGO.

KRZEMIENIEC



W tym dworku urodził się J. Słowacki

MINISTERSTWO KULTURY
I SZKOLNICTWA
WYDZIAŁ KULTURALNO-EDUKACYJNY
LITERACJA I MIEDZYNARODOWOŚĆ
muzeum
Juliusza
Słowackiego

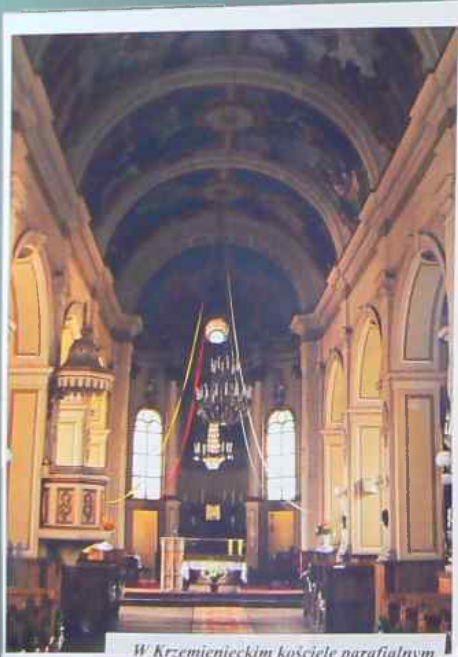
MUZEUM PRACUJE
OD 10 DO 17 GOD.
DNI WOLNE:
PONIEDZIAŁEK, PIĄTEK
SANTARYJNY DZIEŃ
OSTATNI PIĄTEK
KAŻDEGO MIESIĄCA



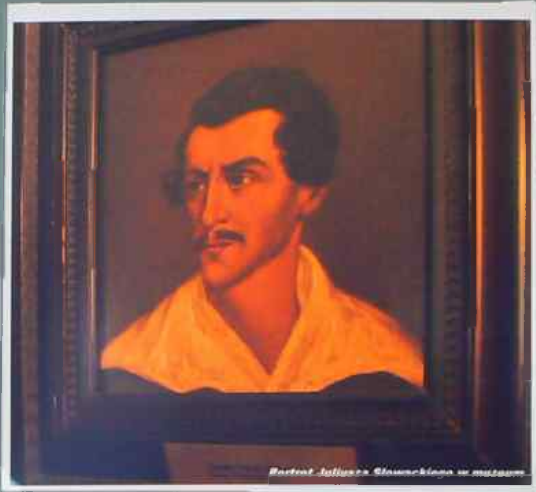
Ruiny zamku Królowej Bony w Krzemieńcu



WIDOK Z GÓRY KRÓLOWEJ BONY.



W Krzemienieckim kościele parafialnym



Portret Józefa Słowackiego w muzeum



Pomnik w setną rocznicę urodzin J. Słowackiego.

KRZEMIENIEC

WITOLD MOGILNICKI
 Marszałek Krzemieniecki
 ur. 1832 na Litwie
 zmarł 1887 r. w Krzemieńcu
 pochowany w Kuniowie
 Kochał Boga i Ludzi
 Wieczny odpoczynek

S. T. P.
 Jan Włodzech
MOSICKI
 ur. 23/IV 1864 r.
 zmarł 17/III 1929 r.
 Proszę westchnąć
 do Boga.

**PRZEDSTAWIENIE PĘSISIEJ
 INTELIGENCJI W TYM I WIEŚNIOWIE
 I WYCHOWANKOWIE LIGUM KRZEMIENIECZAN**

WYDZIAŁ ANTONIEWICZ	BOLESŁAW MŁODZIAN
FRANCISZEK DOROŻYŃSKI	PIOTR MOCZULSKI
KONSTANTY EJSZYD	ZDZIŚŁAW OPOLSKI
IRYNA GONCERA	RALINA PALIWODZIANKA
CZESŁAW GONCIG	STANISŁAW PAWŁOWSKI
STEFAN GONCIG	JARNA PONIATOWSKA
JOANNA KOPCISZA	BOLESŁAW SOROŁOWSKI
LUDOMIR KOZINSKI	JAN TARGONSKI
ANTONI MAŁCZEWSKI	GUSTAW WĄDZIŁO
JOZEF MAŁCZEWSKI	LUDWIK ZAWALNICKI
FRANCISZEK MAGYAR	EDMUND ZEROMSKI
MAJMA ZDOBNIKA	EUDYJA CZARNIECKA

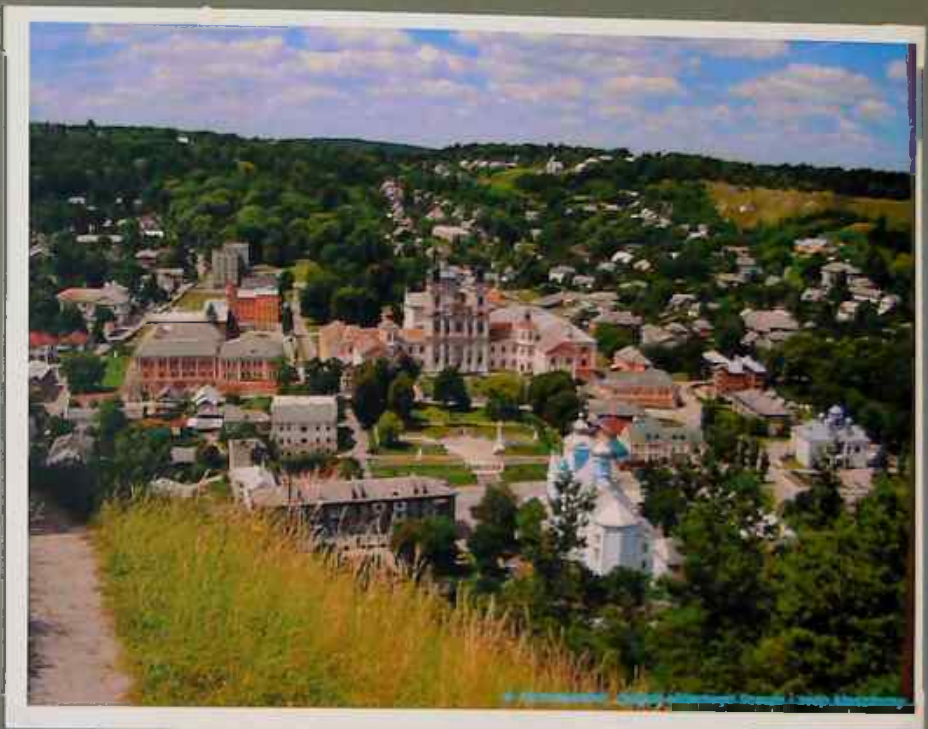
ZAWODOWANI NA STOLECACH CIEL
 KRZYŻOWEJ W LATACH 1941-1944 WRAZ
 Z PRZESZŁO 2500 MIESZKAŃCAMI KRZEMIENCA I OKOLICY



WIDOK Z GÓRY KRÓLOWEJ BONY.



Kościół pojezuicki przy liceum.



KRZEMIENIEC

LICEUM I ZESPÓŁ KOLEGIUM POJEZUICKIE.



K. Krzemieniec. Szkoła i kościół św. Borzy.

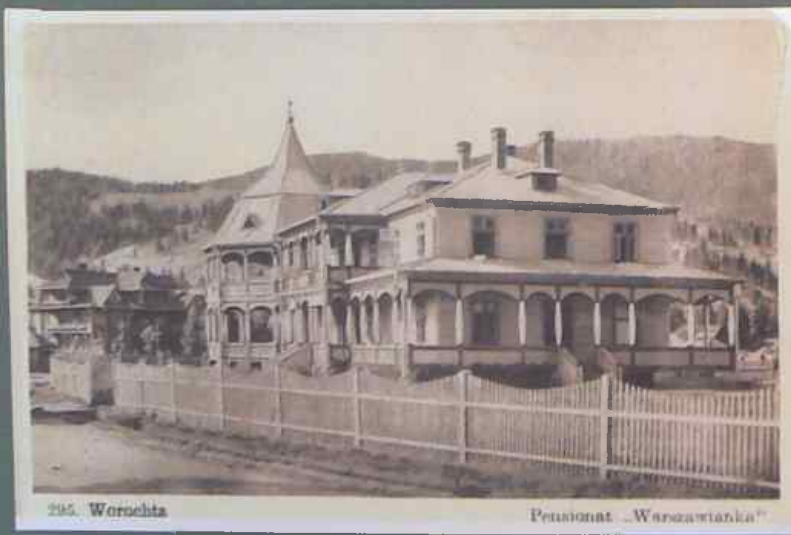


Panorama Worochty



Panorama Worochty

WOROCHTA



Sanatorium Urzędników Skarbowych.



Pensjonat 'Warszawianka' 30 latu



Sanatorium Kolejarsze 1934r



Worochta w głębi wielki kamienny wiadukt.



Panorama Worochty.



357. Worochta.

Most kolejowy. W głębi seen: „Dobry kraj”

40.

Największe przęsło wiadukta w Worochcie.



JAREMCZE

Most kolejowy i „Bajka” z lat 90-tych

Jaremcze, w 1894 r. największy na świecie wiadukt kolejowy projektowali i prowadzili budowę Kosiniski i Kulka.



Zabytkowa serowarnia i wędzarnia serów.



Rzeka Prut w Jaremczy.

JAREMCZE



pensjonaty i sanatoria



Rzeka Prut.



BUCZACZ

Kościół św. Potockich

odnowiony przez

90 letniego kapłana

ks.Ludwika Rutynę.



BUCZACZ, KLASZTOR OO. BAZYLIANÓW



KOŚCIÓŁ PO DOMINIKAŃSKI.



TARNOPOL



TEATR I OPERA TARNOPOLSKA.



JEZIORO W CENTRUM, ZALEWISKO SERETU.



TARNOPOL DWORZEC KOLEJOWY 1917 R



Łuck lata trzydzieste xx w zdjęcie archiwalne.



ŁUCK. ul. Jagiellońska.



Lublin brama Lubarta, główne wejście na zamek.

LUBLIN
Stolica województwa
WOJĘYSKIEGO



Dzielnica zamku w Lublinie.



*OBOK KATEDRY
W KAMIENCU PODOLSKIM*





PROSZE ODCZYTAĆ WYKUTY NAPIS

2. KAMIENIEC PODOLSKI

2

PRZEZ STULECIA STANOWIŁ SYM DWOCH KULTUR I RELIGII CZYLI CHRZESCJANSTWA I MUZULMANSTWA. JEGO STRATEGICZNE POŁOŻENIE ZWRACAŁO UWAGĘ KRÓLÓW ORAZ NAWET PAPIEŻY, W ZAKRESIE OBRONNOŚCI ŚWIADCZY O TYM UCALAJĄ DO DZIS BASZTY UFUNDOWANE PRZEZ: OD STRONY POŁUDNIOWEJ BASZTA ŁACKA - DAR Bpa. GNIEZNIŃSKIEGO - JANA ŁASKIEGO HERBU KORAB - BASZTA TĘCZYŃSKA RÓWNIEŻ Z HERBEM NA MURZE. KOŁPAK - DAR Bpa. KAMIENIECKIEGO JABUBA, BASZTA BUCZACKIEGO HERBU ABDANK, A OD STRONY PŁD / WSCH. - BASZTA PAPIESKA ZBUDOWANA 1503 - 1513 - JAKO DAR J. EX. JULIUSZA 2-go. ZACHOWANY JEST NADAJ NA NIEJ PAPIESKI KARTUSZ Z PAPIESKĄ TIARĄ I HERBEM DELLA ROWERE. PONADTO ISTNIEJĄ WCIAŻ I INNE BASZTY JAK NOWA WSCHODNIA, ŁANCKORONSKA, KOMENDANCKA, ROZANKA, WODNA PRZYLEGAJĄCA DO NURTÓW - RZĘKI SMOTRYCZ, MAŁA ZACHODNIA ORAZ DENNA Z XIII W. TEN KOMPLEKS OBRONNY ZWANY PRZEDMURZEM CHRZESCJANSTWA ZA CZASU PANOWANIA KRÓLA ZYGMUNTA STAREGO GRUNTOWNIE ZMODERNIZOWANO POD NADZOREM ARCHITEKTA WOJSKOWEGO JOHA BRETELUSA. AW 1621 ROKU - ARCHIEKSI. GENERAL ARTYLERII TEOFIL SZOMBERG ROZPOCZĄŁ BUDOWĘ NOWEGO ZAMKU - CZYLI BASTIONOWEJ FORTYFIKACJI ODPORNEJ NA POCISKI ARTYLERYJSKIE. W ROKU 1672 - MIASTO I TWIERDZĘ ZAATAKOWAŁY WOJSKA TURKIE W LICZBIE OKOŁO 150 TYSIĘCZNEJ ARMII. PO TRZY TYGODNIOWYM OBEJŻENIU ORAZ NIEUSTANNYCH SZTURMIACH ZAŁOGA OBRONCÓW SKAPITUŁOWAŁA I POLEGAŁO OKOŁO 500 OBRONCÓW. PO 27 LATACH W 1699 ROKU NA MOCY TRAKTATU KARŁOWICKIEGO KAMIENIEC PODOLSKI POWROCH ZNOW DO POLSKI. TRACĄC SWĘ ZNACZENIE. PO II-GIM ROZBIORZE POLSKI W 1793 ROKU ZOSTAŁ ZAGRABIONY PRZEZ ROSJĘ CARSKĄ.



KAMIENIEC Podolski katedra



KAMENIE DZIEDZI NA DRZWIACH KATEDRY

KAMIENIEC PODOLSKI



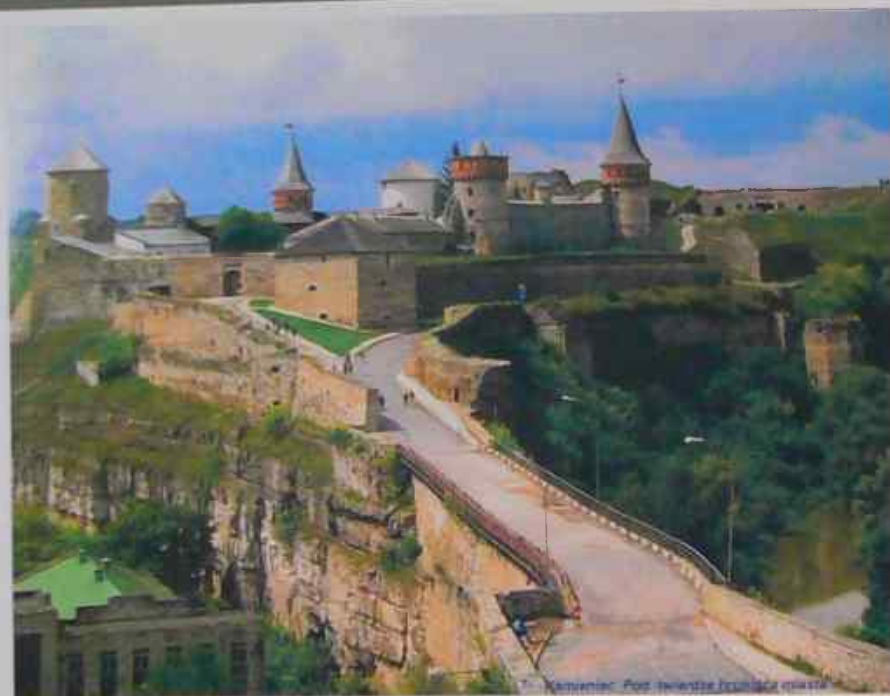
Piękna alabastrowa rzeźba w katedrze.



Wnętrze katedry Kamienieckiej.



Wejście boczne katedry



MOST „TURECKI” I TWIERDZA KAMIENIECKA.



WIEŻA, LANCKORONSKA, KOMENDANCKA, RÓZANKA



BASZTA STEFANA BATOREGO.



WIEŻA KOLPAK I BASZTA TĘCZYŃSKA.



WIDOK Z WIEŻY RÓŻANKI NA BASZTĘ TĘCZYŃSKĄ



WIDOK NA TWIERDZĘ Z ODDALI

KAMIENIEC PODOLSKI



WARTOWNIA „BRAMY POLSKIEJ”



MURY URWISKA SKALNE I BASZTA PAPIESKA.



CERKIEW W PAROWIE RZEKI SMOTRYCZ.



WIDOK TWIERDZY OD STRONY RZEKI SMOTRYCZ.

KAMIENIEC PODOLSKI



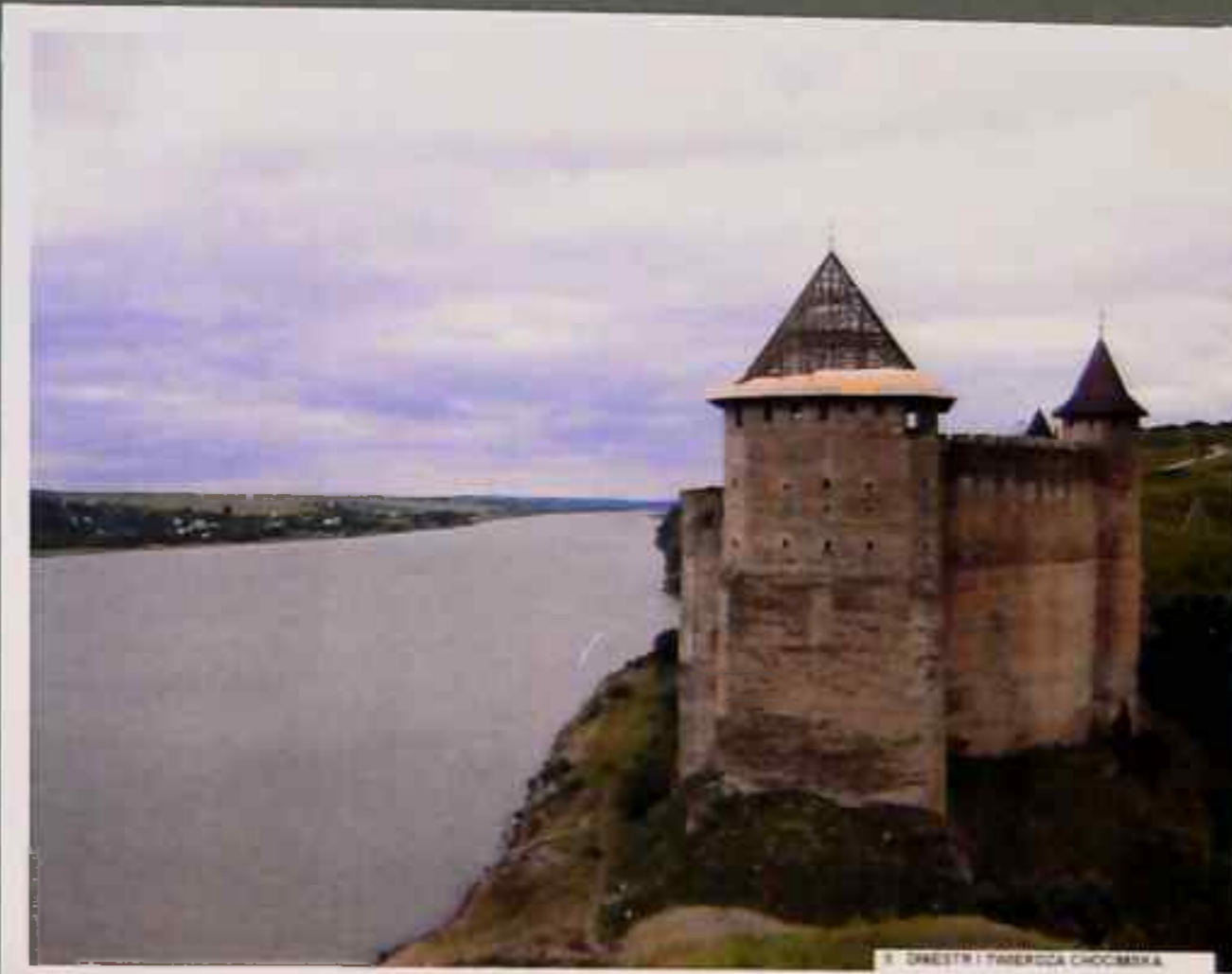
PARÓW Z DRUGIEJ STRONY KAMIENIA P.



BASZTA ZACHARZEWSKA.



CHOCIM



Chocimska twierdza nad Dniestrem.

A / PODOLE

KRESOWE PUNKTY OBRONY
ZAMKI, KOŚCIOŁY, STRAŻNICE, BASTIONY

GDYBY NIE BUCZACCY, JAZŁOWIECCY, KAMIENIECCY, KONIECPOLSCY, SIENIAWSCY, POTOCY ORAZ TYSIĄCE SZLACHTY POLSKIEJ, KTÓRZY OD XIV - WIEKU NIEMAL BEZ PRZERWY MUSIELI NADSTAWIAĆ PIERŚ I GINĘLI W KRWAWYCH BOJACH Z BISURMAŃSTWEM. TO PODOLE BYŁOBY WCIĄŻ TAKIE, JAK PRZED WIEKIEM XIV - tym CZYLI NIEMAL BEZLUDNYM STEPEM I KOCZOWISKIEM HORD AZJATYCKICH.

ZYGMUNT GLOGIER

—1. BASTION CHOCIMSKI

POSADOWIONY NAD BRZEGIEM RZeki DNIESTR, BLISKO BRODU W MIEJSCU KRZYŻOWANIA SIĘ WAŻNYCH TRAKTÓW HANDLOWYCH STANOWIŁ PUNKT STRATEGICZNY DLA POLSKI, MOŁDAWII, TURCJI A TAKŻE I DLA ROSJI. BOHATERSKA OBRONA TEGO ZAKĄTKA ZIEMI PRZEZ WOJSKA POLSKO - LITEWSKIE POD DOWÓDZTWE M HETMANA KAROLA CHODKIEWICZA W 1621 ROKU. POKONANO WTEDY POTĘŻNĄ NAWALĘ TURECKĄ DOWODZONĄ PRZEZ SUŁTANA OSMANA 2-go. TAMUJĄC JEŻ WTEDY PÓCHÓD ISLAMU NA EUROPE W LATACH 1650 ORAZ 1653 TĘ TWIERDZĘ ZDOBYWALI HAJDASMACY CHMIELNICKIEGO. W DNIU 11 - LISTOPADA 1673 ROKU JAN III-ci SOBIESKI ODPARŁ POD CHOCIMIEM KOLEJNY NAPAD TURKÓW POD WODZĄ HUSAJNA PASZY. A TURCY OSIEDLI TAM NA TRWALE NA MOCY ZAWARTEGO POKOJU, GDYŻ TWIERDZA TKWIŁA NA PRAWYM BRZEGU DNIESTRU STANOWIĄCEGO GRANICĘ. PÓŹNIEJ W CZAS WOJEN ROSYJSKO - TURECKICH LATA 1736, 1768, 1787// BASTION TEN PRZECHODZIŁ Z RĄK DO RĄK WALCZĄCYCH STRON. DOPIERO W 1807 ROKU ROSJANIE ZAWŁADNĘLI CHOCIMIEM, STRACIŁ ON WTEDY ZNACZENIE STRATEGICZNE.



Podroziecie z Trembowli

Zamek



Góra zamkowa w Trembowli. zd. archiwalne.

TREMBOWLA



Obrona Trembowli przez Z. Chrzanowską, obraz.



Ruiny zamku w Trembowli.



Widok z ruin zamku na Trembowle.



Zaleszczyki



Mosky nad Dniestrem w Zaleszczykach!

PRZEKAŻMY

MŁODSZYM

KRESOWĄ

PRAWDĘ

